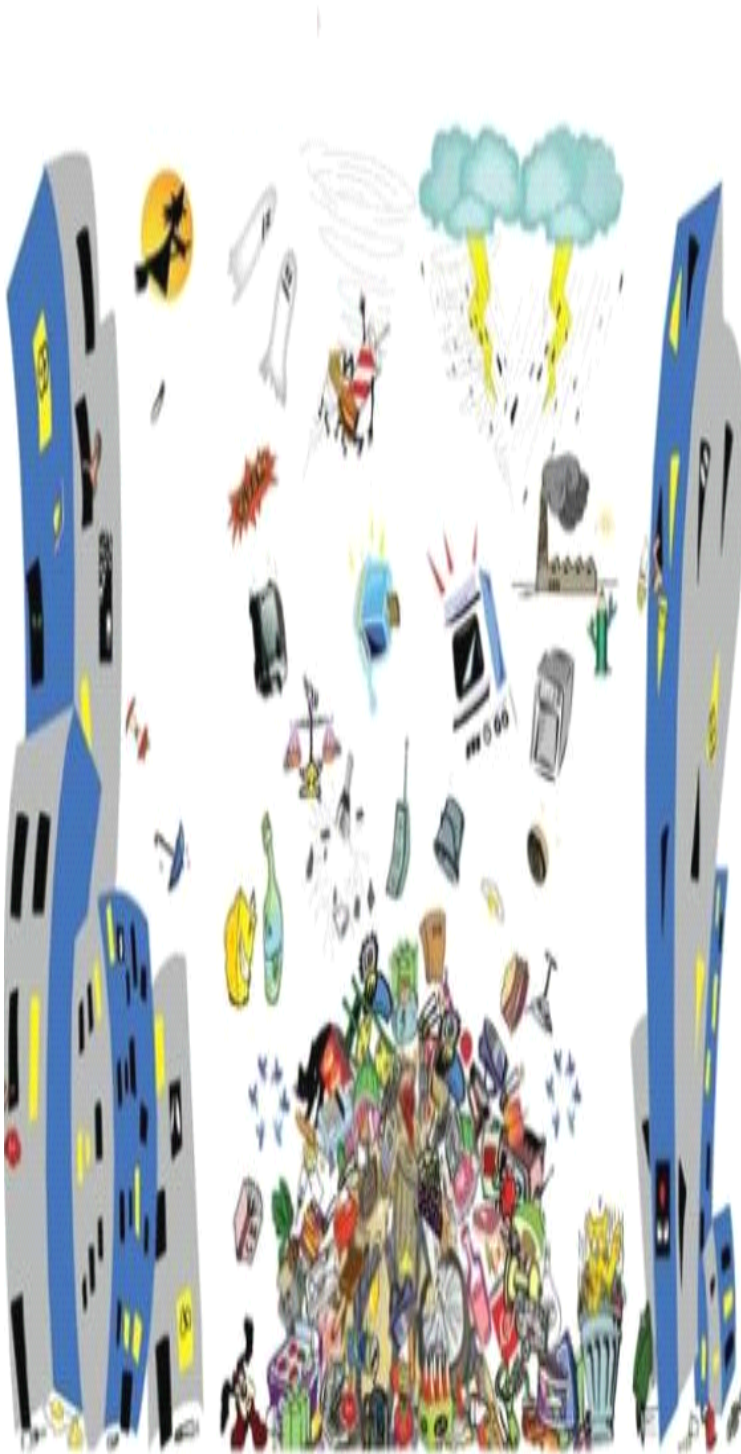


ΔΙΑΧΕΙΡΙΣΗ ΑΠΟΡΡΙΜΜΑΤΩΝ

**Βιώσιμη
και
δίκαιη
οικονομικά
και
οικολογικά
λύση**



Γενάρης 2013



Εκκινούμε από την αρχή ότι η οικολογική και η οικονομική κρίση συνδέονται και αλληλοτροφοδοτούνται:

Η ληστρική εκμετάλλευση κοινωνίας και φύσης, που επιβάλλει ο καπιταλι-

σμός, εντείνεται σε συνθήκες κρίσης, με την όξυνση των ανταγωνισμών και την επιβολή ακραίου νεοφιλελευθερισμού.

Ενώ, ταυτόχρονα η περιβαλλοντική υποβάθμιση ναρκοθετεί τις μελλοντικές συνθήκες παραγωγής και σωρεύει τεράστιο κοινωνικό και περιβαλλοντικό κόστος.

Η περιβαλλοντική νομοθεσία και οι μηχανισμοί εφαρμογής της στην Ελλάδα ήταν πάντα ανεπαρκείς και παραγκωνίζονταν πλήρως όταν επρόκειτο για την διευκόλυνση των πάσης φύσεως μεγαλο-επενδυτών. Στην περίοδο που προηγήθηκε περάσαμε γρήγορα από τις "χάρτινες" διακηρύξεις της «πράσινης ανάπτυξης» στην πλήρη απαξίωση κάθε περιβαλλοντικού μέτρου και ελέγχου.

Η ιδιωτικοποίηση βασικών κοινωνικών αγαθών και υπηρεσιών που ξεκίνησε τα τελευταία χρόνια, επιταχύνεται με τα μνημόνια και τους εφαρμοστικούς νόμους και οδηγεί όχι μόνο σε μια δραματική κλιμάκωση της περιβαλλοντικής καταστροφής αλλά και στην απώλεια δημόσιας περιουσίας και φυσικών πόρων απαραίτητων για την επιβίωση και την παραγωγή.



ΧΥΤΑ ΦΥΛΗΣ, Φλεβάρης 2011

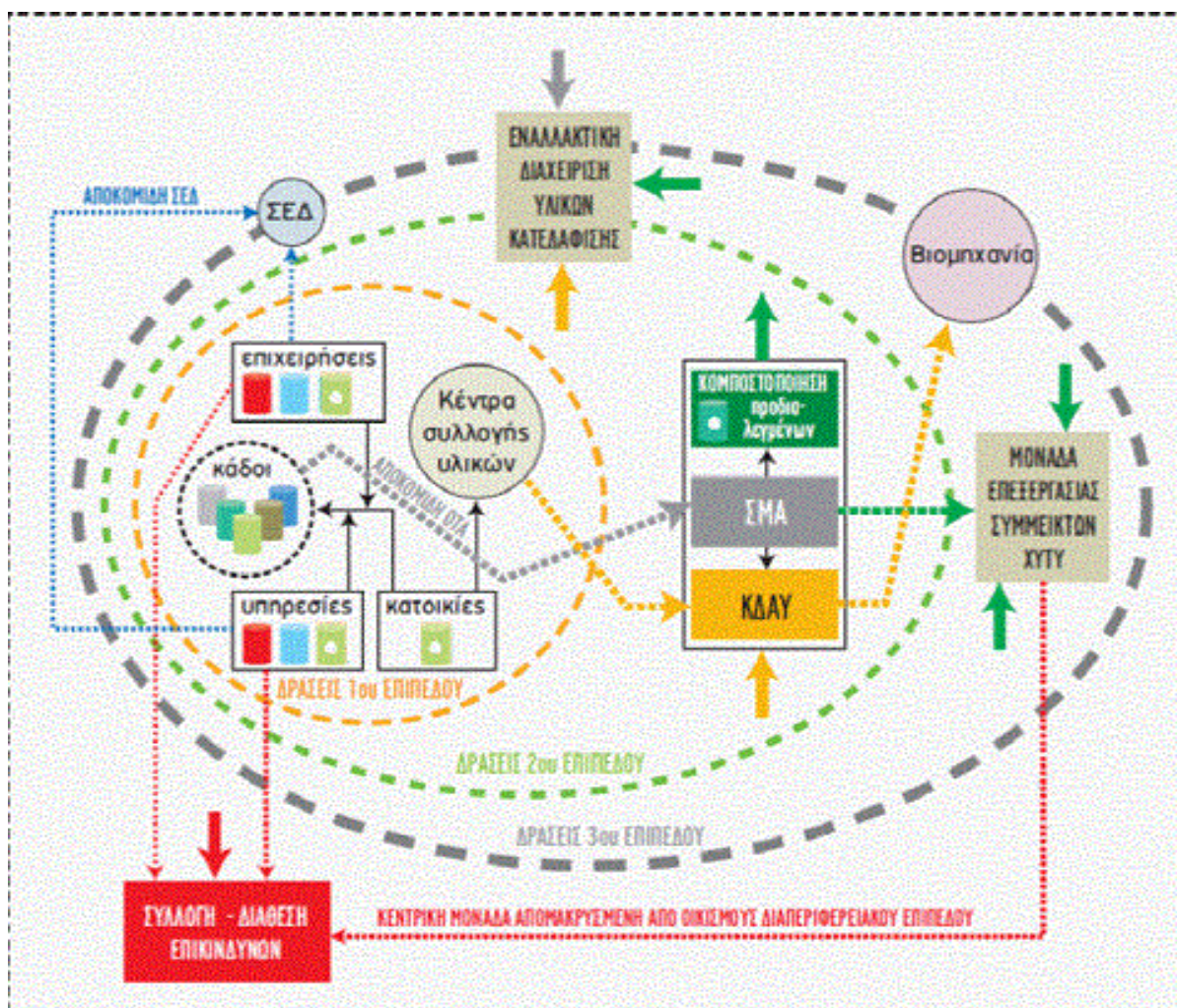
Οι **πολιτικές και τα σχέδια διαχείρισης** στερεών αποβλήτων εξυπηρέτησαν την εκμετάλλευση των κοινωτικών κονδυλίων **προς όφελος εργολαβικών συμφερόντων** και την **εκχώρηση των δημόσιων υποδομών και πόρων** στα επιχειρηματικά συμφέροντα .

Σήμερα, η τρικομματική συγκυβέρνηση με τη συνεργασία αυτοδιοικητικών, υιοθετώντας παρωχημένους σχεδιασμούς δεκαετίας, προωθεί σε εθνικό επίπεδο **τις ΣΔΙΤ με τη διαδικασία του ανταγωνιστικού διαλόγου** για τη εγκατάσταση εισαγόμενης τεχνολογίας μονάδων μεγάλης κλίμακας για την **επεξεργασία σύμμεικτων απορριμμάτων** με σκοπό την παραγωγή ενέργειας, ανοίγοντας δρόμο στη καύση. Η επιλογή αυτή αποκλείει σε βάθος εικοσιπενταετίας την ουσιαστική, με ήπιες τεχνολογίες διαλογής στην πηγή, ανακύκλωση χρήσιμων υλικών περιλαμβανομένων και των οργανικών και συντηρεί την επιμόλυνση των οικιακών με επικίνδυνα απόβλητα. Πρόκειται για μια μεθόδευση που όχι μόνο θα επιφέρει αδικαιολόγητη περιβαλλοντική επιβάρυνση αλλά ταυτόχρονα θα απομυζήσει τεράστια κεφάλαια για την εγκατάσταση και θα επαυξήσει υπέρμετρα το κόστος διαχείρισης.

Στον "ανταγωνιστικό διάλογο" κάποιοι ελάχιστοι (άραγε ποιοι;) **διαπραγματεύονται** με τους επιχειρηματίες, τους τραπεζίτες και την τρόικα **επί'ονόματι όλων, των πολιτών αλλά ακόμη και της Τοπικής Αυτοδιοίκησης, κάθε πτυχή της διαχείρισης απορριμμάτων**, ακριβώς για να είναι κερδοφόρες οι τεράστιες επενδύσεις που θα υποχρεωθούμε να πληρώσουμε για την κατασκευή, λειτουργία και εκμετάλλευση των έργων. Με αυτό το τρόπο, ο θεσμικός και κοινωνικός ρόλος της Τοπικής Αυτοδιοίκησης ακυρώνεται, μετατρέπεται σε εργαλείο εφαρμογής της μνημονιακής πολιτικής και εισπρακτικό μηχανισμό στην υπηρεσία των επιχειρηματικών συμφερόντων, που ετοιμάζονται να λεηλατήσουν το δημόσιο πλούτο και τα λαϊκά εισοδήματα και με τη διαχείριση των απορριμμάτων, εκτοξεύοντας στα ύψη τα δημοτικά τέλη.

Απέναντι στην ανάπτυξη που βασίζεται στη λεηλασία του περιβάλλοντος και της ανθρώπινης εργασίας, που οδηγεί ταυτόχρονα σε περιβαλλοντική καταστροφή και σε μισθούς πείνας - κατάργηση εργασιακών και κοινωνικών δικαιωμάτων, **ο ΣΥΡΙΖΑ -ΕΚΜ αντιπαραθέτει ένα ριζικά διαφορετικό παραγωγικό, κοινωνικό και οικολογικό σχέδιο ανάπτυξης.** Το σχέδιο αυτό στηρίζεται στις τοπικές παραγωγικές δυνάμεις και τους πόρους κάθε περιοχής, επιδιώκει την ισορροπία και τη συνέργεια μεταξύ των τριών τομέων παραγωγής, διαφυλάσσει το περιβάλλον και επιτρέπει τη διανομή της παραγόμενης αξίας στο σύνολο του πληθυσμού

Στα παρωχημένα σχέδια διαχείρισης απορριμμάτων με ΣΔΙΤ που υπόσχονται επενδύσεις και ανάπτυξη πάνω στα ερείπια της κοινωνίας και της φύσης ο ΣΥΡΙΖΑ -ΕΚΜ αντιπαραθέτει την πρόταση για **Βιώσιμη και δίκαιη οικονομικά και οικολογικά διαχείριση των απορριμμάτων.**



Η Πρόταση του ΣΥΡΙΖΑ-ΕΚΜ

Βιώσιμη και δίκαιη οικονομικά και οικολογικά διαχείριση των απορριμμάτων

Σήμερα, περισσότερο από ποτέ άλλοτε, η διαφύλαξη του περιβαλλοντικού πλούτου και των φυσικών πόρων, σε συνδυασμό με την εξορθολογισμένη διαχείρισή τους και με κύριο άξονα τον αναντικατάστατο ρόλο του Δημόσιου Τομέα, μπορεί να είναι ο βασικότερος παράγοντας για αναπτυξιακά μέτρα και να αποτελεί την ραχοκοκαλιά μιας βιώσιμης ανάπτυξης και το πλαίσιο αναφοράς μιας ανθρωποκεντρικής οικονομίας.

Απορρίπτουμε τις μέχρι τώρα πολιτικές και πρακτικές και προτείνουμε πολιτική διαχείρισης στερεών αποβλήτων που στηρίζεται στην πρόληψη και στην ελαχιστοποίηση της παραγωγής αποβλήτων προς επεξεργασία και τελική διάθεση.

Ο σχεδιασμός και η εφαρμογή ολοκληρωμένων προγραμμάτων διαχείρισης, **που λαμβάνουν υπόψη τους και αξιοποιούν τα ιδιαίτερα κοινωνικοοικονομικά χαρακτηριστικά σε τοπικό και περιφερειακό επίπεδο, που αναγνωρίζουν ρόλο και λόγο στις τοπικές κοινωνίες, δημιουργούν προϋποθέσεις ανάπτυξης επ' ωφελεία του κοινωνικού συνόλου, δημιουργούν θέσεις εργασίας και δεν συνεπάγονται πρόσθετα οικονομικά βάρη στον πολίτη, αποτελεί μονόδρομο στις σημερινές οικονομικές συνθήκες της χώρας.**

Τι προτείνουμε:

Προτείνουμε ένα μοντέλο διαχείρισης σύγχρονο και φιλικό στο περιβάλλον, με άξονες προτεραιότητας την αποκέντρωση των δραστηριοτήτων, τη μικρή κλίμακα, την ενθάρρυνση της κοινωνικής συμμετοχής, **την αξιοποίηση του εγχώριου παραγωγικού δυναμικού** και την διατήρηση του δημόσιου χαρακτήρα στη διαχείριση των απορριμμάτων.

Η πρόταση μας για ένα νέο σύστημα διαχείρισης των απορριμμάτων συντίθεται από:

1. Την απαίτηση για ένα ριζικά νέο σχεδιασμό διαχείρισης απορριμμάτων

- Διαμόρφωση πολιτικών και σχεδίων για την πρόληψη δημιουργίας & μείωση της παραγωγής αποβλήτων, την ανάκτηση και επαναχρησιμοποίηση υλικών, και τον διαχωρισμό των επικινδύνων αποβλήτων, με υιοθέτηση οικονομικών και κοινωνικών εργαλείων και ενσωμάτωσή τους στις τομεακές πολιτικές.
- Κατάρτιση και Εφαρμογή Σχεδίων σε τοπικό-περιφερειακό επίπεδο με βάση τα ιδιαίτερα χαρακτηριστικά της περιοχής αναφοράς και συγκεκριμένους ποσοτικούς στόχους.
- Άμεση Θεσμοθέτηση διαδικασιών συντονισμού-αξιολόγησης του συστήματος διαχείρισης σε κάθε επίπεδο (δημιουργία ενιαίας βάσης δεδομένων, έλεγχος και παρακολούθηση της αποδοτικότητας όλων των επί μέρους δράσεων ιδιωτικών και δημόσιων, στο πλαίσιο του συστήματος), διορθωτικές παρεμβάσεις και ανάπτυξη δημόσιου ελεγκτικού μηχανισμού με συντονισμό σε κάθε επίπεδο.

2. Την προτεραιότητα στις δράσεις σε επίπεδο δήμου, γειτονιάς, χώρων εργασίας και κατοικίας, με ανάπτυξη τοπικών διαχειριστικών σχεδίων που εντάσσονται στο ευρύτερο περιφερειακό σχέδιο, με σκοπό:

την επαναχρησιμοποίηση και την ανάκτηση υλικών, μέσω της διαλογής στη πηγή, της ανακύκλωσης, της κομποστοποίησης μικρής κλίμακας και της ανάπτυξης δικτύου συλλογής ειδικών ρευμάτων αποβλήτων (π.χ.επικίνδυνα). Στην κατεύθυνση αυτή προβλέπεται η ανάπτυξη:

Κάθετων δράσεων :

- Ανάπτυξη της κομποστοποίησης σε οικιακό, επιχειρησιακό και δημοτικό επίπεδο.
- Επέκταση των Προγραμμάτων ΔσΠ (χαρτί, αλουμίνιο, γυαλί) με υποχρεωτική συμμετοχή υπηρεσιών, σχολείων, επιχειρήσεων) και πλήρη ανάπτυξη του συστήματος των 4 κάδων .

- Ριζική αναθεώρηση του συστήματος εναλλακτικής διαχείρισης , με ενσωμάτωση των δράσεων και των πόρων της ΕΕΑΑ στο σύστημα διαλογής στην πηγή των ΟΤΑ.
- Επέκταση των σημείων συλλογής των Συστημάτων Εναλλακτικής Διαχείρισης , ώστε να είναι εύκολα προσβάσιμα στους πολίτες.
- Δημιουργία Πράσινων Σημείων συγκέντρωσης υλικών προς επαναχρησιμοποίηση –ανακύκλωση.
- Προγράμματα χωριστής συλλογής ειδικών αποβλήτων με υποχρεωτική συμμετοχή των επιχειρήσεων.

Οριζόντιων δράσεων:

- Ενημέρωση, προβολή και παροχή εξοπλισμού οικιακής κομποστοποίησης.
- Κοινωνικές δράσεις και επιλογή τιμολογιακών μέτρων για την προώθηση προϊόντων που παράγουν λιγότερα απόβλητα.
- Κίνητρα προς τον πολίτη για την συμμετοχή στα συστήματα διαλογής στην πηγή (ΔσΠ) και εναλλακτικής διαχείρισης.
- Οικονομική και θεσμική ενίσχυση δραστηριοτήτων στον τομέα «επαναχρησιμοποίηση υλικών- ανάκτηση υλικών» .

3. Ένα σύστημα αποκεντρωμένων εγκαταστάσεων διαχείρισης απορριμμάτων, σε επίπεδο μεγάλων δήμων ή ομάδων δήμων, ενταγμένων οργανικά και λειτουργικά στο ευρύτερο περιφερειακό σχέδιο .

Στις εγκαταστάσεις αυτές προβλέπεται η ανάπτυξη:

- Κέντρων συγκέντρωσης μεταφοράς προδιαλεγμένων, ανακτήσιμων και ανακυκλώσιμων υλικών, συνδεδεμένων με δίκτυα εμπορικής τους διάθεσης ή και συστήματα εναλλακτικής διαχείρισης.
- Δίκτυο ΣΜΑ πολλαπλών λειτουργιών σε συνεργασία με ΚΔΑΥ και ΣΕΔ.

- Μονάδων επεξεργασίας, προσανατολισμένων στην περαιτέρω ανάκτηση και την κομποστοποίηση, των οποίων σημαντικό μέρος της πρώτης ύλης τους θα αποτελούν τα προδιαλεγμένα οργανικά και
- Εγκαταστάσεων εναλλακτικής διαχείρισης και τοπικής αξιοποίησης αδρανών υλικών.

Οι εγκαταστάσεις αυτές πρέπει να είναι μικρού ή μεσαίου μεγέθους, χαμηλής όχλησης, απλού μηχανολογικού εξοπλισμού, να εξασφαλίζουν θέσεις εργασίας και αξιοποίηση του εγχώριου παραγωγικού δυναμικού, εύκολα διαχειρίσιμες από τις υπηρεσίες της Τοπικής Αυτοδιοίκησης και ανοικτές στον έλεγχο των πολιτών.

Μπορούν, κατά περίπτωση, να γίνουν σε χώρους που βρίσκονται σήμερα αμαξοστάσια ή σε προβλεπόμενους χώρους για ΣΜΑ ή σε κλειστούς χώρους εγκαταλειμμένων εργοστασίων κλπ και να έχουν πολλές παράπλευρες λειτουργίες όπως : συγκέντρωση ανακυκλώσιμων - ανάκτηση - διάθεση, επεξεργασία σύμμεικτων απορριμμάτων, παραγωγή κομπόστ, αξιοποίηση αδρανών, επισκευή - διάθεση επαναχρησιμοποιήσιμων υλικών και ανταλλακτικών.

Οι εγκαταστάσεις αυτές ασφαλώς δεν περιλαμβάνουν μονάδες καύσης, ούτε παραγωγής δευτερογενών καυσίμων.

Στο πλαίσιο αυτής της αντίληψης πρέπει να επανασχεδιαστούν, για καλύτερη αξιοποίηση και τα δίκτυα των υπαρχόντων ή των σχεδιαζόμενων νέων σταθμών μεταφόρτωσης.

4. Τις εγκαταστάσεις διαχείρισης σε επίπεδο περιφέρειας ή μεγάλων ομάδων δήμων, με μονάδα ΧΥΤΥ – μη επικινδύνων αποβλήτων ή /και εγκατάσταση διαχωρισμού-επεξεργασίας σύμμεικτων απορριμμάτων

5. Τι εγκαταστάσεις, διαπεριφερειακού επιπέδου, προσωρινής αποθήκευσης, επεξεργασίας και τελικής διάθεσης των επικινδύνων και νοσοκομειακών απορριμμάτων.

Οι εγκαταστάσεις αυτές, μη διαθέσιμες σήμερα, θα πρέπει να δημιουργηθούν με ευθύνη της κεντρικής διοίκησης, να είναι μακριά από αστικό ιστό και να σηματοδοτούνται ως ειδικοί βιομηχανικοί χώροι υψηλής ασφάλειας

6. Τις ειδικότερες, επί πλέον των παραπάνω γενικών, θέσεις για την Αττική.

- Αναθεώρηση και ριζική αλλαγή του ΠΕΣΔΑ.
- Απόσυρση του σχεδίου για την κατασκευή των 4 μονάδων επεξεργασίας σύμμεικτων απορριμμάτων που, εκτός των άλλων, είναι διαστασιολογημένα με τέτοιο τρόπο, ώστε να δέχονται το σύνολο, σχεδόν, των σύμμεικτων απορριμμάτων, υπονομεύοντας κάθε προσπάθεια εναλλακτικής διαχείρισης, ανακύκλωσης-κομποστοποίησης κλπ.
- Απορρίπτουμε το συγκεντρωτικό μοντέλο των μεγάλων κεντρικών εγκαταστάσεων επεξεργασίας σύμμεικτων για ενεργειακή αξιοποίηση και των εγκαταστάσεων ΧΥΤΑ/ΧΥΤΥ, που για την Αττική περιλαμβάνει:
 1. Τις υπάρχουσες εγκαταστάσεις στην ΟΕΔΑ Φυλής
 - ✓ Μηχανικής Επεξεργασίας Σύμμεικτων (ΕΜΑΚ Ι), δυναμικότητας, περίπου 360.000t/έτος.
 - ✓ Αποτεφρωτήρας νοσοκομειακών αποβλήτων
 - ✓ Το τελευταίο κύτταρο του ΧΥΤΑ Φυλής.
 2. Τις νέες εγκαταστάσεις, που είναι :
 - ✓ δεύτερη Μονάδα Μηχανικής Επεξεργασίας Σύμμεικτων (ΕΜΑΚ ΙΙ), στη Φυλή, δυναμικότητας 400.000 t/έτος.
 - ✓ Μονάδα Βιολογικής Ξήρανσης, στη Φυλή, δυναμικότητας 700.000 t/έτος.

- ✓ ΧΥΤΑ και Μονάδα επεξεργασίας σύμμεικτων στο Γραμματικό, δυναμικότητας 127.500 t/έτος, στην οποία περιλαμβάνεται η βιολογική ξήρανση.
 - ✓ αντίστοιχη μονάδα στην Κερατέα με την ίδια δυναμικότητα
 - ✓ Μονάδα κομποστοποίησης προδιαλεγμένου υλικού , στη Φυλή, δυναμικότητας 80.000 t/έτος
 - ✓ Δύο Μονάδες κομποστοποίησης προδιαλεγμένου υλικού, των 40.000 t/έτος (μία στο Γραμματικό και μία στην Κερατέα)
- Η εμπειρία άλλων ευρωπαϊκών χωρών (π.χ. Αγγλία) έχει αποδείξει πως, μπορούν να δημιουργηθούν μικρές, αποκεντρωμένες και άρτια οργανωμένες μονάδες που θα δέχονται για υγειονομική ταφή μικρές ποσότητες υπολειμμάτων και οι οποίες θα αλλάξουν όλη την εικόνα που έχουμε ως σήμερα στη χώρα μας για τις εγκαταστάσεις απορριμμάτων.....
 - Ειδικότερα για τις εγκαταστάσεις διαχείρισης απορριμμάτων στην Αττική, πιστεύουμε πως πρέπει απαραίτητως να υπάρξουν ανώτατα όρια στην ημερήσια αποδοχή απορριμμάτων και δέσμευση για τη διάρκεια ζωής. Π.χ. το όριο των 1.000 τόνων/ημέρα για την υποδοχή απορριμμάτων σε μονάδες διαχωρισμού –επεξεργασίας σύμμεικτων απορριμμάτων και για εγκαταστάσεις τελικής διάθεσης ΧΥΤΥ, 20 έτη διάρκεια ζωής και ανώτατο όριο υποδοχής 300 τόνοι /ημέρα .
 - Να μην εγκατασταθούν στην ΟΕΔΑ Φυλής νέες μονάδες επεξεργασίας (βιοξήρανσης, δεύτερου ΕΜΑΚ, κομποστοποίησης προδιαλεγμένου υλικού και αεριοποίησης).
 - Συγκεκριμένο χρονοδιάγραμμα για το οριστικό κλείσιμο του ΧΥΤΑ Φυλής. Το χρονοδιάγραμμα θα πρέπει να περιλαμβάνει και κλίμακα μείωσης του όγκου των απορριμμάτων που θα πηγαίνουν για ταφή για όσο διάστημα λειτουργεί η εγκατάσταση σαν χώρος τελικής διάθεσης.
 - Επανεξέταση και επανασχεδιασμός της λειτουργίας του υφιστάμενου ΕΜΑΚ Ι.
 - Μεταφορά της μονάδας καύσης των νοσοκομειακών εκτός αστικού ιστού.
 - Ένταξη της ΟΕΔΑ Φυλής και της ευρύτερης περιοχής σε άμεσο πρόγραμμα περιβαλλοντικής αξιολόγησης-αποκατάστασης.

Σχηματικά έχουμε τρία επίπεδα δράσεων

(περιοχή αναφοράς η διοικητική περιφέρεια)

Το πρώτο επίπεδο

(κατοικίας, επιχείρησης, υπηρεσίας, Δήμου κ.λπ.), περιλαμβάνει:

- Την οικιακή κομποστοποίηση.
- Την υποχρέωση χρήσης μηχανικών κομποστοποιητών από τους μεγάλους παραγωγούς οργανικών (στρατοπέδων, νοσοκομείων, μεγάλων ξενοδοχείων, μεγάλων χώρων εστίασης, ΟΤΑ.
- Την επαναχρησιμοποίηση συσκευασιών και άλλων τυποποιημένων προϊόντων - υλικών.
- Ένα πυκνό και διάσπαρτο δίκτυο Σημείων Συλλογής για τα συστήματα εναλλακτικής διαχείρισης, τα ειδικά απόβλητα και για πολλά ανακτήσιμα και προς επαναχρησιμοποίηση υλικά (μπαταρίες, φάρμακα, ηλεκτρονικές και άλλες ηλεκτρικές συσκευές, έπιπλα κ.λπ.)
- Τη δυνατότητα κατασκευής - λειτουργίας μικρής κλίμακας μονάδων διαλογής και κομποστοποίησης, ήπιας τεχνολογίας.
- Διαλογή στην πηγή με σύστημα 4 κάδων.
 - ☞ Ο πρώτος κάδος θα είναι για το Χαρτί, και το οποίο θα χρησιμοποιείται μετά από πρόχειρη διαλογή για ανακύκλωση και για τις μονάδες κομποστοποίησης, προκειμένου να αξιοποιείται στη ρύθμιση της υγρασίας του κομπόστ.
 - ☞ Ο δεύτερος κάδος θα είναι για τα Πλαστικά, το γυαλί, το μέταλλο, και το ξύλο, τα οποία θα οδηγούνται πρώτα για διαλογή στα ειδικά κέντρα διαλογής ανακυκλώσιμων υλικών (ΚΔΑΥ) και μετά στην ανακύκλωση.
 - ☞ Ο τρίτος κάδος θα είναι για τα οργανικά και βιοαποδομήσιμα υλικά, τα οποία θα αξιοποιούνται για κομποστοποίηση από τις μονάδες κομποστοποίησης προδιαλεγμένων υλικών.
 - ☞ Ο τέταρτος κάδος θα είναι για τα υπολείμματα, τα οποία θα επεξεργάζονται στις εγκαταστάσεις επεξεργασίας. Όσα υλικά ανακτώνται από τον τέταρτο κάδο, μετά τη διαλογή θα οδηγούνται σε ειδικά κέντρα για την επεξεργασία και ανάκτηση και όσα οργανικά υπάρχουν θα γίνονται κομπόστ.

Το δεύτερο επίπεδο

(μεγάλων δήμων ή ομάδων δήμων)

Προβλέπεται η δημιουργία αποκεντρωμένων εγκαταστάσεων διαχείρισης, οι οποίες θα περιλαμβάνουν:

- ΚΔΑΥ και μονάδες συγκέντρωσης προδιαλεγμένων ανακτήσιμων και ανακυκλώσιμων υλικών, από τα διάφορα σημεία διαλογής στην πηγή, για αξιοποίηση - εμπορία - διάθεση.
- Μονάδες επεξεργασίας, προσανατολισμένες στην περαιτέρω ανάκτηση και την κομποστοποίηση, των οποίων σημαντικό μέρος της πρώτης ύλης τους θα αποτελούν τα προδιαλεγμένα οργανικά.
- Μονάδες επεξεργασίας αδρανών. Τα αδρανή που προέρχονται από κατασκευαστική - οικοδομική δραστηριότητα ή από τη διαλογή των μονάδων θα πρέπει να κατεργάζονται για αξιοποίηση στην οδοποιία, ή σε αποκαταστάσεις λατομείων, τοπίου κ.λπ.
- ΣΜΑ ενταγμένους στο δίκτυο εγκαταστάσεων του τρίτου επιπέδου.

Το τρίτο επίπεδο

(ευρύτερης γεωγραφικής ενότητας ή περιφέρειας)

Είναι το Δίκτυο αποκεντρωμένων και άρτια οργανωμένων χώρων ασφαλούς διάθεσης ή και με παράπλευρη Μονάδα Επεξεργασίας σύμμεικτων (απαραίτητο σε Α΄ Φάση), οι οποίοι θα δέχονται για υγειονομική ταφή τις μικρές ποσότητες υπολειμμάτων (ΧΥΤΥ).

